

# 日光西町さんぽ

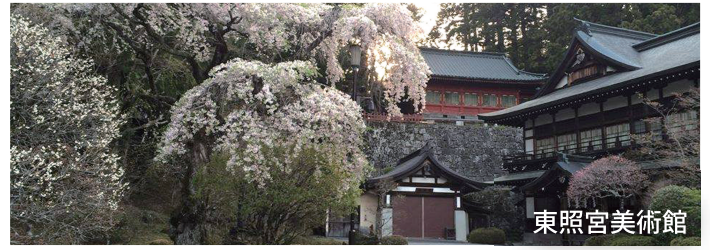
世界遺産地区の

お店・宿泊・観光情報満載の地図！





真光教会



東照宮美術館



三重塔(四本龍寺)



憾満ヶ淵



田母沢御用邸



37 Salon de NIKKO

美容室・婚礼・ヘアメイク

和がテーマの美容室  
☎ 0288-25-7718



38 日本料理 高井家

日本料理

創業文化二年社寺御用  
☎ 0288-53-0043



39 石田屋

煎餅専門店

おいしさに真心こめて  
☎ 0288-53-1195



40 つるや本店

日光名産販売店

日光ゆばとたまり漬け  
☎ 0288-54-1591



41 米治

呉服・小物

慶應元年創業  
☎ 0288-54-0029

42 日光そば処 たくみ庵

そば店

日光の名水で打つ蕎麦  
☎ 0288-53-6323



43 金谷ホテル歴史館

登録有形文化財

レストラン併設  
☎ 0288-50-1873



44 めん処 縞屋

名物縞屋ぶっかけうどん

手作り店  
☎ 0288-53-1100



45 含満の茶屋

そば屋

地元のそば粉を使用  
☎ 0288-54-0713



46 ふだらく本舗

てづくり和菓子の店

ゆばのおにぎりは絶品  
☎ 0288-54-2385



47 愛晃庵

そば・米粉麺・定食等

障害者の就労支援事業  
☎ 0288-53-0067



48 ぴのきお

かき氷・コーヒー・軽食

日光の天然氷を使用  
☎ 0288-53-2775



49 カフェザ・シーズン

緑に囲まれた北歐風のカフェ

本格コーヒーとケーキ  
☎ 0288-53-3330



50 とく食堂

飲食店・和食・めん類

手作りおすすめ餃子  
☎ 0288-54-1006



52 スナック花蓮 仕出し弁当花蓮

カラオケ道場・日替弁当

真心込めて作ってます  
☎ 0288-53-4721



53 日光くじら食堂

おトクなランチセット

優しい味と静かな時間  
☎ 0288-53-2206



- 食堂
- 土産
- その他商店
- 食堂・土産

※お店の番号は中の地図に対応しています。

もっと  
西町情報!!

<http://nikko-kekko.com/nishimachi/>  
QRコードからアクセス!!

※この地図に載せきれない  
お店・名所などの詳細情報は  
インターネットで発信します!



**1 鈴家**  
そば・うどん  
手打そば手打うどん  
☎ 0288-53-6117

**2 西洋料理 明治の館**  
西洋料理  
愛され続ける伝統の味  
☎ 0288-53-3751

**3 レストランしゃくなげ**  
郷土料理と天婦羅  
揚げたて天婦羅は大人気  
☎ 0288-53-5555

**4 萬屋**  
御食事とおのみもの  
ゆば入餛飩そばアイス  
☎ 0288-54-0238

**5 上島珈琲店  
日光東照宮店**  
喫茶  
コーヒーと軽食の店  
☎ 0288-25-6811

**6 御土産御食事きしの**  
みやげ物多数・湯波定食、湯波そば  
社寺参拝の途中に…  
☎ 0288-54-0974

**7 さんない食堂・すいらん**  
食堂・喫茶  
ゆば料理と珈琲の店  
☎ 0288-54-0707

**8 本家 やまびこ**  
日本料理  
そば・ゆば料理  
☎ 0288-53-1556

**9 東武観光センター  
日光店**  
東照宮に一番近いお店です  
宇都宮餃子があります  
☎ 0288-54-1454

**10 お食事処 山楽**  
和食・そば・うどん  
地元食材を使った料理  
☎ 0288-54-0292

**11 まるひで食堂**  
創作ゆば料理  
カジュアルなゆば  
☎ 0288-54-0250

**12 TEN to MARU**  
オリジナル文具・雑貨  
厳選した雑貨と珈琲豆  
☎ 080-1224-8630

**13 益子焼いがらし**  
益子焼と小物の店  
全て日本製の品です  
☎ 0288-53-4612

**14 レストセンター福助**  
日光名産品とゆば料理  
東照宮に至近の店  
☎ 0288-54-2105

**15 富士屋観光センター**  
おみやげセンター  
とちおとめチーズケーキ  
☎ 0288-54-0272

**16 日光カステラ本舗  
西参道店**  
和・洋菓子専門店  
金箔入り日光カステラ  
☎ 0288-53-0600

**17 吉原精肉店**  
那須どりからあげの店  
揚げたてを提供します  
☎ 0288-54-3304

**18 日光ゆば遊膳**  
ゆば料理  
創作ゆば御会席処  
☎ 0288-53-0353

**19 食事処 日の丸**  
三猿ゆば御膳・特製男体山カカレー  
エントツのある建物  
☎ 0288-54-1173

**20 ゆばそば  
日光もみぢ庵**  
ゆば蕎麦・ゆば寿司の店  
昔々の田舎そばを使用  
☎ 0288-54-2145

**21 そば処 林屋**  
ゆば料理とそば  
地粉を使用。創業60年  
☎ 0288-54-0884

**22 綿半**  
和菓子店  
元祖日光煉羊羹  
☎ 0288-53-1511

**23 そば処 新駒**  
手打そば・特製ゆば  
創業60年宮様セット  
☎ 0288-54-1231

**24 Nippon de  
Irimachi**  
工芸品販売  
栃木のいいモノPR

**25 ふらわーしょっぷ  
まんせい西参道店**  
生花小売(花キューピットのお店)  
花を全国各地へお届け  
☎ 0288-54-1511

**26 寺村伝次郎酒店**  
昔ながらの酒屋です  
伝統を守っている店  
☎ 0288-54-0028

**27 日光美人**  
エステ&スパ  
酵素風呂が大人気です  
☎ 0288-54-1010

**28 旭屋支店**  
お土産とお食事  
☎ 0288-53-2233

**29 中国料理 日光翠園**  
中国料理  
香港人による広東料理  
☎ 0288-54-2819

**30 喫茶ベル**  
創業40年の喫茶店  
好評ゆばづくし御膳  
☎ 0288-53-2843

**31 スナックいこい**  
スナック  
お袋の味でサービス  
☎ 0288-53-0215

**32 磐梯日光店**  
レストラン・お土産  
金箔入り日光カステラ  
☎ 0288-53-2555

**33 日光カステラ本舗  
本店**  
和・洋菓子専門店  
金箔入り日光カステラ  
☎ 0288-53-6171

**34 レストランつたや**  
お土産とお食事  
コンビニ併設の店です  
☎ 0288-54-0256

**35 割烹 二葉**  
日本料理  
日光社寺御用達  
☎ 0288-54-0246

**36 日光珈琲  
御用郵通**  
カフェ  
自家焙煎珈琲と天然氷  
☎ 0288-53-2335

# 凡例

- 食堂
- 土産
- その他商店
- 食堂・土産
- 桜の名所
- + 病院
- 文 学校
- 宿 宿泊施設
- ¥ 銀行・ATM
- GS ガソリンスタンド
- 交 交番
- 〒 郵便局
- P 公共駐車場
- + 神社
- 寺 寺
- + 教会
- + 公共トイレ
- 車道
- 時間内歩道
- 遊歩道・階段

【憾満ヶ淵】男体山からの噴出溶岩による奇勝。川岸に巨岩があり、見海僧正によって造立された不動明王の石像が安置されていました。数えるたびに数が違うといわれる化地蔵とよばれる約70体の地蔵群、また絶壁には弘法大師が筆を投げて彫りつけたという伝説のある「かんまん」の梵字が刻まれています。(ㇿ)

【東大植物園】正式には東京大学大学院理学系研究科附属植物園日光分園といいます。日光は2000M超えの山が連なり、湖沼、湿原など、恵まれた自然環境にあります。日光植物園では、高山植物、湿原植物など自生するものも含めて約2200種類を栽培しています。(ㇿ)

【寂光の滝】田母沢川にそそぐ沢に落ちる滝。弘仁11(820)年に弘法大師が開基したと伝えられる、寂光寺があったことから名がつけました。寂光寺は明治4(1871)年の神仏分離で寂光権現が廃され、寂光が若子に改められ若子神社になりました。滝に向かう途中、池石(生石)と呼ばれる巨石があります。

【男体山、日光連人】初登古くはこれ、弘法日光と命2486mの

【殉死の墓】際して、殉部重次・内安重)の墓家綱の時、江戸時代殉死が最の墓も同有名人の

【久次良神社】創建 延喜4年(西暦904年)9月19日。従五位下 中臣清眞の嫡子、清仁の創立であると伝えられ古くは久次良大明神と称しました。一村の鎮守神として崇敬され、明治初年に久次良神社と改められました。祭神 味耜高彥根命。農業・漁業・交通の守護



## 久次良・花石地区 くじら

【大日橋】平成12年ウォーキングトレイル事業の一環として作られた、大谷川にかかる吊り橋です。春には周辺で桜が楽しめます。この橋ができたことで、憾満ヶ淵から大谷川を渡り国道120号線の方に簡単に行けるようになりました。

車両は通行不可(自転車可)です。

※この近辺の凡例の下方(慈)

53 くじら食堂

52 スナック花蓮

49 カフェ・ザ・シーズン

46 ふだら本舗

48 ひのきお

47 蓮華石 愛見庵

50 とく美食堂 MORI GARDEN

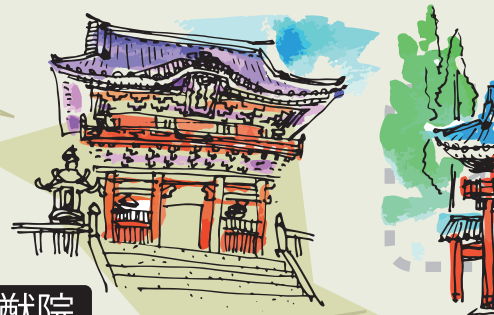
至 裏見滝  
至 清滝  
いろは坂  
中禅寺  
奥日光方面

憾満ヶ淵

日光宇都宮道路



【家光廟大猷院】日光山輪王寺にある3代将軍家光の靈廟(れいびょう)で世界遺産に登録されています。祖父である家康を心から深く尊敬していた家光の、死後も家康に仕えるという遺言により、4代将軍家綱によって建造されました。



大猷院

【二荒山神社】1200年以上前、勝道上人が開いた日光山。二荒山神社は日光山信仰の始まりとなった古社で、二荒山(男体山)をご神体としてまつり、古くから下野国の一の宮としてうやまわれ、信仰を集めていました。

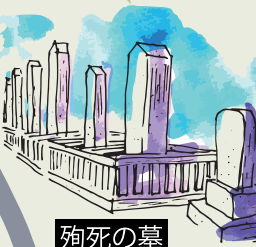
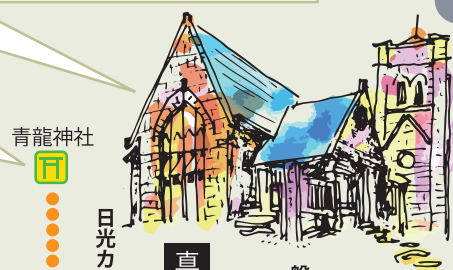
【慈眼堂】日光山中興の祖・天海僧正の墓所です。大猷院(徳川家光廟)の最奥に位置する家光の墓所は慈眼堂を向いています。天海は謎の多い人物で、若いころの記録がなく、且つ、お福(春日の局)登用の謎や、明智光秀と絡む様々な推測が成立し歴史ロマンを掻立てさせます。

【日光二荒山神社の神体山】山の主峰で782年に勝道上登頂しました。二荒山(ふたたらやま)と呼ばれ法大師空海がにこうさんから命名したと言われています。の成層火山

【日光真光教会】石造りの重厚な教会で紅葉に良く映えます。1914(大正3)年、J.M.ガーディナー(1857-1925)設計。聖アグネス教会、聖ヨハネ教会堂や弘前昇天教会と同じ聖公会の教会堂で、いずれもゴシック風の煉瓦造りが共通しています。日光で採れる安山岩で造られました。ガーディナーはこの教会に埋葬されています。

【墓】三代将軍家光公の死に殉じた側近(堀田正盛・阿内田正信・三枝守恵・奥山墓標)があります。四代将軍時代に幕府は殉死を禁止し代を通じて、この堀田らの最後となりました。譜代家田同じ場所にあり、家康譜代の墓19基が並んでいます。

【青龍神社】細い参道を奥へ入ると小さい境内ながら神気に満ちています。参道の階段にある狛犬は1600年代に造られ、日光で一番古いと言われています。弘法大師空海の弟子が京都醍醐の青龍神を移し祀ったといわれています。東照宮、二荒山神社の例大祭の時、晴天を祈って祈晴祭が行われています。



の情報は(く)に記載しています。

【神橋】二荒山(男てまつる二荒山神光山内の入り口)の美しい橋。大谷た勝道上人を深沙橋を架けて救ったています。別名、山(やますげのじゃぼし)ています。

至日光IC・宇都宮





【滝尾神社】鳥居の穴に石を3回投げひとつでも穴を通ったら良いことがあるといわれる「運試しの鳥居」や、子宝に恵まれるという「子種石」、笹に願を込める「縁結びの笹」などのご利益スポットも人気です。

滝尾稲荷神社  
滝尾神社  
白糸滝  
滝尾高德水神社  
女峰山登山道  
行者堂  
北野神社  
開山堂  
香車堂  
養源院跡



【開山堂】日光の開祖、勝道上人が弘仁8(817)年に遷化したとき、茶毘に付したのが仏岩谷です。その後、上人の霊をまつるところとし朱塗りで重層宝形造りのお堂が建てられました。室内には、室町時代の作といわれる木造の本尊地藏菩薩や勝道上人の弟子10人の木像も本尊の左右に納められています。

【香車堂・観音堂】県指定文化財。この観音堂は、楊柳(ようりゅう)観音を祀ったものであり、別名「香車堂」「将棋駒」とも呼ばれます。将棋の駒の香車が戻らずに直進する駒なので、妊婦がこの駒を借りて帰り、自宅の神棚に祀ると、無事出産できるという安産信仰の社でもあります。出産後は、借りた駒と共に新調した駒と一緒に返納します。

【養源院跡】徳川家康公の側室「お六の方」(養源院)の菩提を弔うために「お勝の方」(英勝院)が建立したお寺です。英勝院は藩主頼房の養母なので、養源院は水戸家の僧房でした。奥の細道にも出てきます。今では養源院と英勝院の小さなお墓が二つ並んでいるだけです。

【四本龍寺】日光開山の祖である勝道上人が大谷川を渡った後に千手観音を祀るお寺として建立しました。拜んでいると四本の紫の煙が龍の形になって天に昇っていったことから「四本龍寺」という名前がつけられました。勝道上人が日光にこのお寺を建てたことから日光の歴史は始まりました。

【小杉放菴記念日光美術館】山内にて大谷川と稲荷川が合流し神橋の赤い欄干を望むことのできる高台に美術館があります。小杉放菴記念日光美術館は、市立美術館として、旧日光市により建設されました。来館されたお客様に落ち着いた時間を過ごして頂けるカフェとミュージアムショップ有り。

【日光東照宮】日本を代表する世界遺産「日光の社寺」。もっとも有名な「日光東照宮」は徳川家康がまつられた神社です。境内には国宝8棟、重要文化財34棟を含む55棟の建造物が並び、その豪華絢爛な美しさは圧巻です。

日光東照宮

【日光山輪王寺】輪王寺はお堂や塔、15の支院全体の総称で、「日光の社寺」として世界遺産に登録されています。1200年以上前、日光開山の祖である勝道上人が四本龍寺を建てたのが始まり。

日光山輪王寺

【逍遙園】日光の紅葉の名所として有名。1200年の歴史を持つ輪王寺門跡の庭園として江戸時代初期に作庭、その後たびたび改修が繰り返され、江戸時代全般にわたる変化が見られる興味深い名園です。

日光ゆば遊膳

男体山)をご神体とし神社の建造物で、日にかかる木造朱塗り谷川の急流に困っている沙大王が2匹の蛇でたという逸話が残り山菅の蛇橋とも呼ばれ

神橋

二荒山神社

山内  
界遺産地区

Ten to Maru FullTime  
益子焼いごらし

モリベーカー  
きわ食堂  
ンカトルグ  
カフェ

の碑  
P  
LAOX  
大陣甲子  
鶴亀大吉  
竹内物産店

男体山)をご神体とし神社の建造物で、日にかかる木造朱塗り谷川の急流に困っている沙大王が2匹の蛇でたという逸話が残り山菅の蛇橋とも呼ばれ

至霧降方面

至今市方面

至東町・日光駅方面